

Emerytura

Jeśli firma, w której pracujesz, jest zrzeszona w organizacji pracodawców lub przystąpiła do układu zbiorowego, oznacza to, że firma jest objęta funduszem emerytalnym, na który Twój pracodawca musi płacić. Składka emerytalna wynosi 13% Twojego całkowitego miesięcznego wynagrodzenia brutto, z czego 2% pokrywasz z własnych środków, a reszta pokrywa Twój pracodawca.

Wiele funduszy emerytalnych oferuje opiekę zdrowotną. To oznacza, że mogą Cię obejmować darmowe usługi masaży, fizjoterapeuty itp. Ponadto także wiele innych ubezpieczeń podlega pod Twój fundusz emerytalny – np. w przypadku śmierci lub choroby krytycznej. Zapytaj się swojego związku zawodowego o reguły dot. Twojej firmy.

Urlop

Zgodnie z duńskim prawem, masz prawo do 25 dni urlopu w roku urlopowym, przy czym wynagrodzenie za urlop odpowiada 12,5% Twojego wynagrodzenia. Zarabiasz na 2,08 dni urlopowych w miesiącu, a urlop możesz wybrać od 1 września danego roku do 31 grudnia następnego roku. Układy zbiorowe zapewniają również 1 dodatkowy tydzień urlopu (6. tydzień urlopu). W ramach urlopu, w okresie od 1 maja do 30 września masz prawo do 15 dni nieprzebranego urlopu (3 tygodnie).

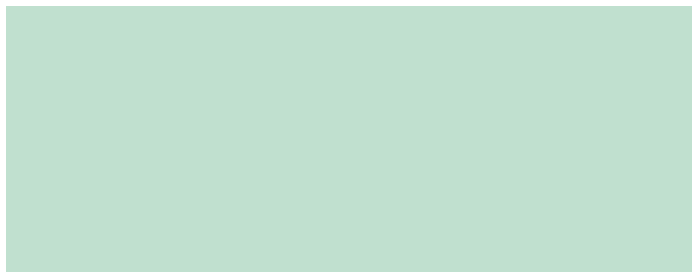
O związkach zawodowych

80% pracowników branży budowlanej w Danii, należy do Związków Zawodowych zrzeszonych przez Danske Byggefag. Związki zawodowe posiadają kolektywne układy zbiorowe dla wszystkich zawodów w sektorze budowlanym w Danii. Układy zbiorowe zapewniają kompensacje wynoszące miliardy koron rocznie dla swoich członków. Związki Zawodowe w Danske Byggefag zrzeszają wszystkich pracowników w sektorze budowlanym oraz podpisują kolektywne układy zbiorowe z wszystkimi firmami niezależnie od narodowości.

Wspólnie stworzymy dobre warunki pracy w Danii, więc także potrzebujemy Ciebie. Związek Zawodowy pomoże Ci oraz Twoim kolegom z pracy, aby zapewnić dobrą pensję oraz warunki pracy, jeżeli się zapiszecie do Związku Zawodowego. Ponadto otrzymasz pomoc osobistą, na przykład, jeżeli stanie się wypadek lub firma zbankrutuje. Zapisz się zanim będziesz potrzebował naszej pomocy, tak samo jak opłacasz ubezpieczenie, zanim coś się stanie.

Masz pytania?

Niniejsza ulotka zawiera tylko niewielką część praw, panujących na Duńskim rynku pracy. Jeśli chcesz dowiedzieć się więcej lub masz pytania, skontaktuj się ze Związkiem Zawodowym.

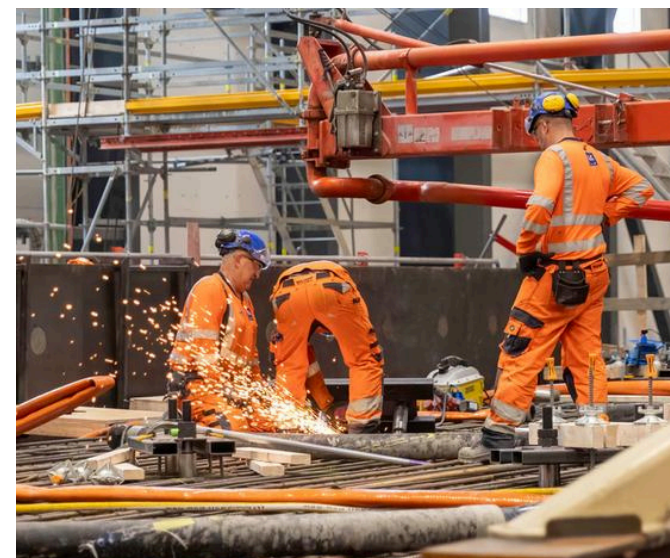


Danske Byggefag jest stowarzyszeniem budowlanych związków zawodowych w Danii, składającym się ze związków 3F (Duńska Federacja Zjednoczonych Robotników), Dansk EL-forbund (Duński Związek Zawodowy Elektryków), Malerforbundet (Związek Zawodowy Malarzy), Blik- og Rørarbejderforbundet (Federacja Hydraulików), Dansk Metal (Związek Zawodowy Duńskich Metalowców), HK (Związek Zawodowy Sektora Handlu i Administracji) oraz Teknisk Landsforbund (Duńskie Stowarzyszenie Techników). Danske Byggefag reprezentuje około 80.000 pracowników



Witamy w DANII

SPRAWDŹ SWÓJ UKŁAD ZBIOROWY!



TWOJE prawa NA duńskim PLACU BUDOWY

Witamy w Danii. Pracownicy na duńskim rynku pracy mają szereg praw określonych w układach zbiorowych. Jeśli pracujesz w firmie objętej układem zbiorowym, przysługują Ci takie same prawa jak duńskim kolegom.

W skrócie o układach zbiorowych

W Danii to nie rząd, lecz partnerzy rynku pracy – pracownicy i pracodawcy – ustalają zasady regulujące rynek pracy.

Przepisy te są opisane w układzie zbiorowym, który stanowi porozumienie między Twoim związkiem zawodowym a organizacją pracodawców lub Twoją firmą.

W Danii nie ma ustawowej płacy minimalnej.

Dlatego ważne jest, aby wiedzieć, w jakiej firmie jesteś zatrudniony i czy obowiązuje w niej układ zbiorowy.

Umowa o pracę

Na duńskim rynku pracy musisz otrzymać pisemną umowę o pracę zawierającą:

- imię i nazwisko
- adres
- numer telefonu
- numer CPR/CVR
- datę rozpoczęcia pracy
- formę wynagrodzenia (stawka godzinowa lub akord)
- informację o obowiązującym układzie zbiorowym

Umowa musi być podpisana w dwóch egzemplarzach – przez Ciebie i przez pracodawcę.



Płaca minimalna

Twoje wynagrodzenie jest uzgadniane pomiędzy Tobą i Twoim pracodawcą na podstawie układu zbiorowego. Minimalna stawka wynagrodzenia zależy od Twojej branży. Pamiętaj, że płaca minimalna to wyłącznie podstawa do negocjacji.

Dodatek mieszkaniowy - dodatek do minimalnego wynagrodzenia

Dodatek nie dotyczy: elektryków, hydraulików i kowali/spawaczy rur. Dla pracowników, którzy nie mają stałego zameldowania w Danii, minimalne wynagrodzenie musi zostać powiększone o 25 DKK na godzinę przez co najmniej 4 miesiące dla każdego zatrudnienia. Porozmawiaj ze swoim związkiem zawodowym, czy jesteś objęty dodatkiem do minimalnej pensji, które jest opisane na następnej stronie.

Odcinki wypłat

Każdy pracownik, który pracuje w firmie, gdzie obowiązuje układ zbiorowy, musi otrzymać odcinek wypłaty przy każdym wynagrodzeniu. Najważniejsze informacje, które musi zawierać odcinek wypłaty, są następujące: stawka godzinowa, ilość godzin pracy, nadgodziny, wynagrodzenie nie za czas choroby, wynagrodzenie urlopowe, składki emerytalne oraz odszkodowanie w związku z utratą

zysków z tytułu dnia ustawowo wolnego od pracy (SH). Jeżeli odcinek wypłaty zawiera informacje o zaliczkach, należy sprawdzić, czy jest ona taka sama jak kwota faktycznie wypłacona w gotówce.

Godziny pracy

Godziny pracy na ogół wynoszą 37 godzin tygodniowo i muszą mieścić się w godzinach od 06.00 do 18.00 od poniedziałku do piątku. Inne godziny pracy muszą być uzgadniane na piśmie pomiędzy pracownikiem i pracodawcą. Dobrze pamiętać o codziennym zapisywaniu przepracowanych godzin. Należy zapisywać je w kalendarzu lub zrobić kopię listy z tygodnia pracy, którą oddajesz pracodawcy.

Nadgodziny oraz praca w weekendy

Jeśli pracujesz więcej niż 37 godzin tygodniowo lub w weekendy, zazwyczaj należy Ci się dodatkowe wynagrodzenie. Płaca za trzy pierwsze nadgodziny zazwyczaj wynosi +50%, a +100% za resztę nadgodzin. Pamiętaj, że należy Ci się wynagrodzenie za WSZYSTKIE Twoje wypracowane godziny. Jeżeli obejmują Cię umowy o czasie pracy większym niż 37 godzin tygodniowo, polecamy, aby związek zawodowy przejrzał niniejszy dokument.

| Branża | Minimalna stawka godzinowa brutto od marca 2026 r | Średnia stawka godzinowa brutto za 4. kwartał '25 |
|----------------------|---|---|
| Betoniarz / Zbrojarz | 149,90 kr./20,07 € | 209,14 kr./28,00 € |
| Murarz | 173,25 kr./ 23,19 € | 232,57 kr./31,13 € |
| Stolarz/Cieśla | 149,65 kr./20,03 € | 221,73 kr./29,68 € |
| Malarz | 151,60 kr./20,29 € | 202,00 kr./27,40 € |
| Elektryk | 154,95 kr./20,74 € | 240,47 kr./32,19 € |
| Hydraulik | 153,35 kr./20,53 € | 242,65 kr./32,48 € |
| Kowal | 153,35 kr./20,53 € | 240,40 kr./32,48 € |
| Prace ociepleniowe | 151,00 kr./20,21 € | 226,06 kr./30,26 € |
| Wyburzanie budynków | 149,90 kr./20,07 € | 197,31 kr./26,41 € |