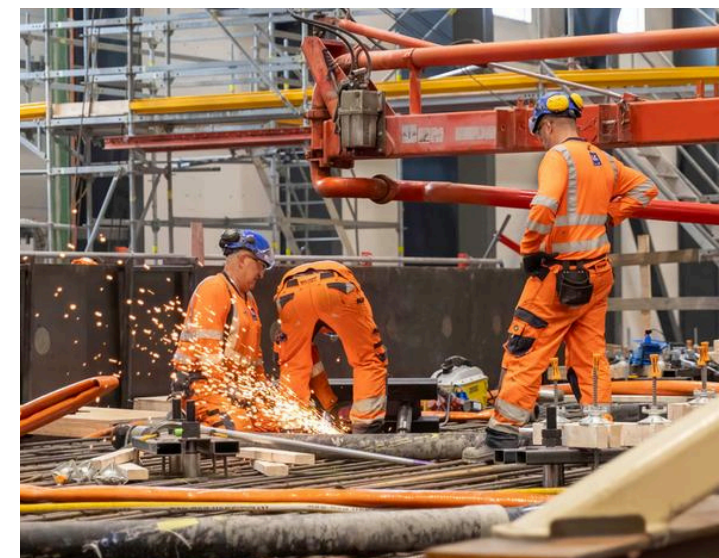


Добре дошли В ДАНИЯ!

ПРОВЕРИ СВОЯ КОЛЕКТИВЕН
ТРУДОВ ДОГОВОР!



Пенсия

Ако работодателят ти е член на организация на работодатели или е сключил колективен договор за неорганизираните работодатели, то си включен в пенсионна схема, на която работодателят ти да плаща вноски. По правило вноските изнасят 13% от общата месечна заплата, от които сам ще плащаш 2%. Останалото ще плаща работодателят ти.

Много пенсионни фондове предлагат схема за здравеопазване. Това значи, че може би имаш достъп към безплатно лечение, като напр. масаж или физиотерапия. Има също редица застраховки свързани с пенсията ти — напр. в случай на смъртта ти или за критично заболяване. Попитай профсъюза си за правилата в твоята фирма.

Отпуск

Съгласно датското законодателство, имаш право на 25 дни годишен отпуск в които се ползват 12,5% определени за отпуск пари от заплатата ти. Всеки месец работваш 2,08 дена право на отпуск, който може да се ползва от 1. Септември до 31. Декември следващата година. Освен това колективните договори ти дават допълнително 1 седмица отпуск (шеста седмица отпуск). Имаш право на 15 дена (три седмици) непрекъснат годишен отпуск в периода от 1. Май до 30. Септември.

За профсъюза

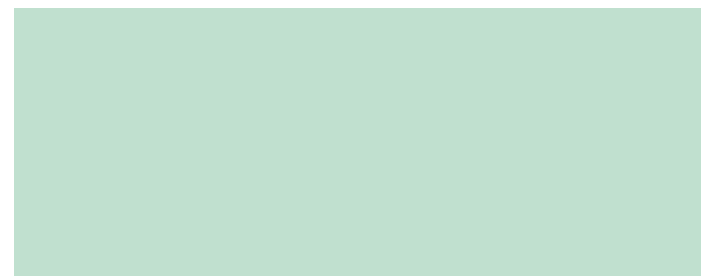
80% от всички строителни работници са организирани в профсъюзите на БАТ (БАТ — Bygge-, Anlægs- og Trækartellet). Профсъюзите имат колективни трудови договори с всички отрасли на строителния сектор в Дания, и благодарение на това обезпечават милиарди крони годишно под формата на компенсация на членовете си. Профсъюзите на БАТ организират всички работещи в строителния сектор и подписва колективен трудов договор с всички предприятия независимо от гражданството им.

Добрите условия за труд в Дания ние създаваме

заедно, затова имам нужда и от тебе. Ако ти и колегите ти влезете в профсъюза, то профсъюзът ще ви помага да обезпечите добро заплащане и условия на труд. Освен това ще ти бъде предоставена лична помощ, ако например бъдеш изложен на работна злополука, или ако предприятието ти изпадне в неплатежеспособност. Влез в профсъюза преди нашата помощ да ти стане необходима, така както човек сключва застраховка преди да му се е случила злополуката.

Имаш ли въпроси?

Тази брошура съдържа само малка част от правилата, които важат на датския пазар на труда. Ако желаеш да знаеш повече, или ако имаш въпроси, моля свържи се с профсъюза си.



Danske Byggefag – е обединение на профсъюзите от строителните отрасли на Дания, които се обхващат 3F, Датския профсъюз на електротехници [Dansk EL-forbund), Съюза на работници по боядисване (Malerforbundet), Съюза на водопроводчици и монтажници на тръби (Blik- og Rørbøjderforbundet), Dansk Metal (Датски металурзи), НК и Национален профсъюз на техници (Teknisk Landsforbund). БАТ представя около 80.000 наети лица.



ПРАВАТА ТИ В ДАТСКИ СТРО ИТЕЛЕН ОБЕКТ

Добре дошъл, добре дошла в Дания. Сътрудници на датските работни места имат редица права, които са договорени в колективни трудови договори за всяка група професия. Ако работиш за фирма, която е пристъпила на колективен договор, то имаш същите права като датските си колеги.

Кратко за колективни трудови договори

Правилата, които важат за пазара на труда, не се определят от правителството, а се споразумяват от социалните партньори. Правилата се навеждат в колективния трудов договор, който е колективно споразумение сключен между профсъюза ти и организация на работодатели, относно фирмата ти. В Дания няма законоустановени минимални ставки на заплащане. Затова винаги трябва да знаеш, за коя фирма работиш, и дали предприятието е сключило колективен трудов договор. Ще узнаеш ако се обърнеш до местния професионален съюз.

Декларация за наемане на работа

Ако работиш на датско работно място, трябва да притежаваш декларация за наемане на работа, която трябва да съдържа:

- Име и фамилия
- Адрес
- Телефонни номера
- Граждански, относно данъчни номера (CPR/ CVR №)
- Дата на назначаване • Условия на колективен трудов договор
- Вид на заплащане — според времетраенето на работата, или според изработеното



Декларацията за наемане на работа се подписва от тебе и работодателя ти.

Минимални ставки на заплащане

Заплащането се преговаря между тебе и работодателя ти според колективния трудов договор. Минималната ставка на заплащане зависи от професионалната група. Внимание: минималната ставка на заплащане служи само като изправна точка за преговарянето.

Жилищна помощ – надбавка към минималната работна заплата

Добавката не важи за електротехници, водопроводчици и ковачи/водопроводчици. За служители, които не пребивават в Дания, към минималната заплата трябва да се добавят 25 DKK на час за минимум 4 месеца. За всеки работен договор.

Обърнете се към вашия синдикат за информация, дали сте обхванати от добавката към минималната работна заплата, която е изчислена на следващата страница.

Извлечение от платежна ведомост

Всеки служител на фирма, попадаща в приложното поле на колективен трудов договор, трябва да получава извлечение от платежна ведомост във връзка с всяко изплащане на заплата. По-значителните данни, които да включи извлечението от платежна ведомост, са ставка за заплащането, отработените часове, възнаграждение за извънреден труд, плащане на трудово възнаграждение в случай на болест, платен отпуск, удържка на пенсия и плащане за почивни дни като официални

празници. Ако се пише нещо за авансови изплащания, то трябва да провериш дали числото съответства на сумата, която ти е била изплатена.

Работно време

Обикновено то работно време е определено на 37 часа седмично и трябва да се осъществява между 06:00 часа и 18:00 часа от понеделник до петък. Друго работно време се договаря писмено между служителя и работодателя. Записвай си колко часове и къде работиш. Записвай го в календар или запазвай копие на седмичното изчисление на отработените часове, което предаваш на предприятието.

Извънреден труд и работа през почивните дни Ако

работиш повече от 37 часа седмично или през почивните дни, то обикновено имаш право на увеличени заплащания. Типично ти плащат +50% за първите три часа извънреден труд и +100% за останалото време. Очаквай заплащане за ВСИЧКИ отработени часове. Не е лоша идея със профсъюза си да проверите договора за труд, ако договорно е установено повече от 37 часа в седмицата.

Отрасъл	Брутна минимална часова ставка от Март 2026.	Средна Q4 2025 брутна часова ставка
Кюфракжист	149,90 kr./20,07 €	209,14 kr./28,00 €
Зидар	173,25 kr./ 23,19 €	232,57 kr./31,13 €
Дърводелец	149,65 kr./20,03 €	221,73 kr./29,68 €
Бояджия	151,60 kr./20,29 €	202,00 kr./27,40 €
Електротехник	154,95 kr./20,74 €	240,47 kr./32,19 €
ВиК	153,35 kr./20,53 €	242,65 kr./32,48 €
Заварчик	153,35 kr./20,53 €	240,40 kr./32,48 €
Изолатор	151,00 kr./20,21 €	226,06 kr./30,26 €
Къртач на сгради	149,90 kr./20,07 €	197,31 kr./26,41 €