



Pension

Hvis din arbejdsgiver er medlem af en arbejdsgiverorganisation eller er omfattet af en tiltrædelsesoverenskomst, er du omfattet af en pensionsordning, som din arbejdsgiver skal betale til.

Indbetalinger udgør som hovedregel 13 % af din samlede brutto måneds løn, hvor du selv skal betale 2 %. Resten betales af din arbejdsgiver.

Mange pensionskasser tilbyder en sundhedsordning. Det betyder, at du kan have adgang til gratis behandling som f.eks. massage eller fysioterapi.

Der er også en række forsikringer koblet på din pension – f.eks. i tilfælde af din død eller ved kritisk sygdom.

Spørg din fagforening om reglerne for dit firma.

Ferie

Ifølge dansk lov har du ret til 25 dages ferie pr. ferie år med feriepenge svarende til 12,5% af din løn. Du optjener 2,08 dag pr. måned, og ferien kan afholdes fra 1. september til 31. december året efter.

Overenskomsterne giver dig derudover 1 ekstra uges ferie (den 6. ferieuge). Du ret til 15 feriedage (3 uger) i sammenhæng ferien i perioden fra 1. maj til 30. september.

Om fagforeningen

80% af alle bygningsarbejdere er organiseret i fagforeningerne i Danske Byggefag. Fagforeningerne har kollektive overenskomster for alle fag i byggesektoren i Danmark, og hvert år sikrer de milliarder af kroner i kompensation til deres medlemmer.

Fagforeningerne i Danske Byggefag organiserer alle bygningsarbejdere og tegner kollektiv overenskomst med alle virksomheder uanset deres nationalitet.

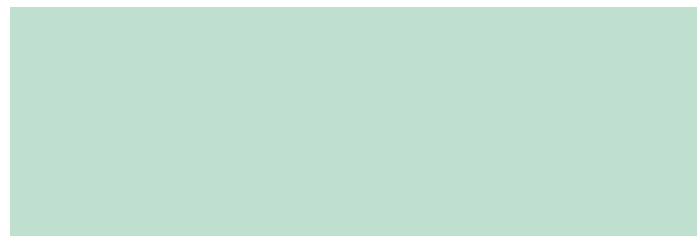
De gode arbejdsforhold i Danmark er noget, vi skaber i fællesskab, så vi har også brug for dig.

Hvis du og dine kollegaer melder jer ind i fagforeningen, vil fagforeningen hjælpe jer med at sikre god løn og arbejdsforhold.

Du vil herudover få personlig hjælp, hvis du for eksempel kommer til skade eller hvis virksomheden går konkurs. Meld dig ind, før du får brug for vores hjælp, ligesom du betaler forsikring, før skaden sker.

Har du spørgsmål?

Denne folder indeholder kun en lille del af de regler, der gælder på det danske arbejdsmarked. Hvis du vil vide mere eller har nogen spørgsmål, så kontakt fagforeningen.

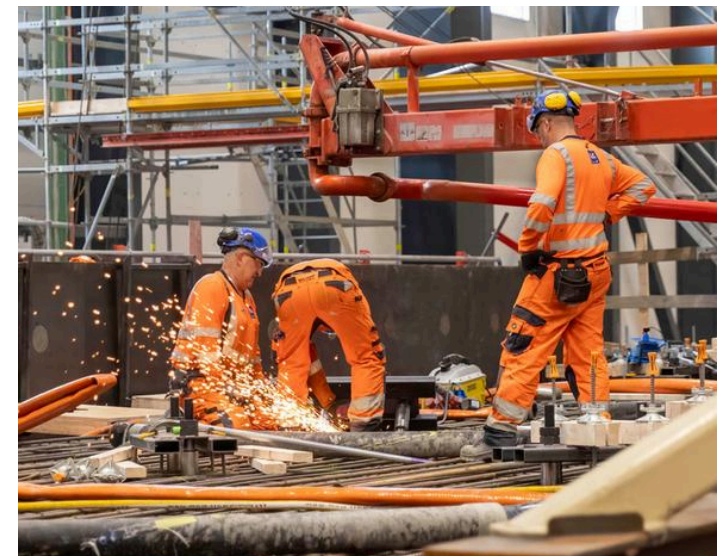


Danske Byggefag, er en sammenslutning af fagforeningerne i byggefagene i Danmark, som består af 3F, Dansk El-forbund, Malerforbundet, Blik- og Rørarbejder forbundet, Dansk Metal, HK og Teknisk Lands forbund. Danske Byggefag repræsenterer ca. 80.000 lønmodtagere.



Velkommen til DANMARK

TJEK DIN OVERENSKOMST!



DINE rettigheder PÅ EN dansk BYGGEPLADS

Velkommen til Danmark.

Medarbejdere på danske arbejdspladser har en række rettigheder, som er aftalt i overenskomster for hver faggruppe. Hvis du arbejder for et firma, der er omfattet af en overenskomst, har du de samme rettigheder som dine danske kollegaer.

Kort om overenskomster

I Danmark er det ikke regeringen, men arbejdsmarkedsparter, der bestemmer de regler, der gælder på arbejdsmarkedet.

Reglerne står i en overenskomst, som er en kollektiv aftale mellem din fagforening og en arbejdsgiverorganisation/dit firma.

I Danmark er der ingen lovbestemt mindsteløn. Derfor skal du altid sørge for at vide, hvilket firma, du er ansat i, og om din arbejdsgiver har en overenskomst. Det kan du gøre ved at kontakte din lokale fagforening.

Ansættelsesbevis

Når du arbejder på en dansk arbejdsplads, skal du have et ansættelsesbevis, som skal indeholde:

- Navn
- Adresse
- Telefonnummer
- Aflønningsform – timeløn eller akkordløn
- CPR/CVR-numre
- Tiltrædelsesdato
- Oplysninger om overenskomstforhold



Ansættelsesaftalen skal underskrives i to eksemplarer af både dig og din arbejdsgiver.

Mindsteløn

Lønnen aftales mellem dig og din arbejdsgiver med udgangspunkt i overenskomsten.

Mindstelønnen afhænger af din faggruppe. Husk at mindstelønnen bare er et udgangspunkt for forhandling. I boksen nedenfor finder du nogen af satserne.

Boligtillæg – tillæg til mindstelønnen

Tillægget gælder ikke elektrikere, VVSere og smede/rørsmede.

For medarbejdere, der ikke har bopæl i Danmark, skal mindstelønnen tillægges DKK 25, kr. pr time i minimum 4 md. for hvert arbejdsforhold.

Tal med din fagforening, om du er omfattet af tillægget til mindstelønnen som er opgjort på næste side.

Lønseddel

Hver medarbejder, der arbejder for et overenskomst dækket firma, skal modtage en lønseddel ved hver lønudbetaling. De vigtigste oplysninger, der skal fremgå af din lønseddel, er timesats, antal arbejdstimer, over-

tidsbetaling, løn under sygdom, ferie, pensions indbetalinger og søgnehelligdagsopsparing. Står der noget om acontoudbetalinger, skal du kontrollere, om beløbet passer med det beløb, du har fået udbetalt.

Arbejdstid

Arbejdstid er normalt fastsat til 37 timer om ugen og skal ligge mellem kl. 6.00 og kl. 18.00 fra mandag til fredag.

Anden arbejdstid skal aftales skriftligt mellem medarbejder og arbejdsgiver. Husk at notere, hvor meget og hvor du arbejder. Skriv det ned i en kalender eller behold en kopi af den ugeseddel, du afleverer til din arbejdsgiver.

Overtid og weekendarbejde

Hvis du arbejder mere end 37 timer om ugen eller i weekenden, har du normalt ret til ekstra betaling. Typisk får du +50 % betaling for de første tre timers overtid og +100 % for resten. Husk at du skal have løn for ALLE timerne du arbejder.

Hvis der er arbejdstidsaftaler med mere end 37 timer pr. uge, er det altid en god idé at få dem kigget igennem af fagforeningen.

Faggruppe	Mindsteløn marts 2026	Gennemsnitsløn 4. kvartal '25
Betonarbejder/ Jernbinder	149,90 kr./20,07 €	209,14 kr./28,00 €
Murer	173,25 kr./ 23,19 €	232,57 kr./31,13 €
Tømrer	149,65 kr./20,03 €	221,73 kr./29,68 €
Maler	151,60 kr./20,29 €	202,00 kr./27,40 €
El	154,95 kr./20,74 €	240,47 kr./32,19 €
VVS	153,35 kr./20,53 €	242,65 kr./32,48 €
Smede/ rørsmede	153,35 kr./20,53 €	240,40 kr./32,48 €
Isolator	151,00 kr./20,21 €	226,06 kr./30,26 €
Nedriver	149,90 kr./20,07 €	197,31 kr./26,41 €